



## Stöðuskýrsla – Jarðhræringar á Reykjanesi

Dagsetning:	17. janúar 2024	Stig:	Neyðarstig
Tekið saman af:	Dagbjartur Kr. Brynjarsson		
Netfang:	<a href="mailto:dagbjartur@ferdamalastofa.is">dagbjartur@ferdamalastofa.is</a>	Sími:	659 9099

### Yfirlit

- Landris mælist ennþá í Svartsengi með svipuðum hraða og fyrir síðustu tvö gos.
- Nýr kvikugangur hefur myndast undir Grindavík. Sá nýji er fyrir Austan þann fyrri og sýna GPS mælingar að hann er 800 – 1000 metra breiður.
- Eldri kortlagðar sprungur hafa opnast meira og nýjar sprungur hafa myndast á svæðinu.
- Jarðvegur talin mjög ótraustur.
- Ennþá er jarðskjálftavirkni í kvikuganginum.
- Unnið er hörðum höndum í að koma hita á öll hús í Grindavík, Annaðhvort með hitaveitu eða rafmagnskyndingu, til að lágmarka tjón.
- Mjög vel gekk að koma hitaveitu á hús í gær.
- Vegna þess hversu hættulegur og ófyrirsjáanlegur jarðvegur er á svæðinu er lögð aukin áhersla á morgun öryggismál. Tveir starfsmenn hafa verið ráðnir tímabundi til að fylgja eftir öryggismálum á svæðinu.

### Upplýsingar úr Samhæfingastöð Almannaþingarinnar

#### Uppfært 17. Janúar kl 18:00

Kvikusöfnun heldur áfram undir Svartsengi með svipuðum hraða og fyrir tvö síðustu gos. Veðurstofan gaf út nýtt hættumatskort í dag og er það óbreytt.

Áfram er mikil hætta á svæðinu. Áfram eru líkur á því að nýjar gossprungur opnast án fyrirvara. Kortið tekur gildi kl.17 í dag og gildir að öllu óbreyttu fram á föstudag. Sérfræðingar munu halda áfram að meta gögn frá GPS mælum á svæðinu.

Áfram er hætta innan Grindavíkur í tengslum við sprungur og að jarðvegur hrynji ofan í þær. Nýr sigdalur hefur myndast austan við sigdalinn sem myndaðist innan Grindavíkur 10.nóvember. Fleiri sprungur hafa einnig myndast, meiri gliðnun hefur orðið og þær sprungur sem fyrir voru hafa líklega dýpkað.

Innan þessa nýja sigdals var áður búið að kortleggja sprungur sem höfðu myndast og voru sýnilegar á yfirborði. Þær sprungur hafa stækkað og nýjar hafa myndast. Hætta í tengslum við sprungur og að jarðvegur hrynji ofan í þær hefur því aukist í austurhluta Grindavíkur. Vísindamenn tóku í dag mælingar til að meta sprungustaðsetningar og dýpi með drónum. Þverfaglegur hópur sérfræðinga á vegum Almannaþingardeildar er að störfum á vettvangi og vinnur að mati á stöðu mála og hættu sem stafar af sprungum. Verkfræðistofan Efla er að störfum við að uppfæra yfirlit yfir sjáanlegar sprungur með drónaflugi.

Gasmengun mældist við vinnu ofan í brunnum tengdum veitukerfi innan Grindavíkur í gær.



Hvasst var í gær og í dag og það hefur truflað eftirlit með jarðhræringum. Vegna veðurs var ákveðið að engar aðgerðir væru í Grindavík síðastliðna nótt, til að tryggja öryggi viðbragðsaðila. Gul veðurviðvörðun er fyrir morgundaginn vegna mikillar snjókomu. Veðrið hefur mikil áhrif á aðgerðina, bæði á störf á vettvangi og viðbragðsgetu en ekki síst á getu Veðurstofu Íslands til að vakta aðstæður á staðnum.

Grindavíkurvegur (43) er lokaður frá Reykjanesbraut. Bláalónsvegur (426) er lokaður. Suðurstrandarvegur (427) frá Krísuvíkurvegi að Grindavík er lokaður. Nesvegur (425) frá Höfnum er lokaður til austurs að Grindavík. Innan Grindavíkur er Hópsbraut er ófær. Nokkuð er af sprungum á Austurvegi, bæði nýjar sprungur og eldri skemmdir sem hafa opnast. Unnið hefur verið að viðgerðum þar en ástandið telst ekki fullskoðað og ekki hægt að segja að Austurvegur sé öruggur. Aðrir vegir hafa verið skoðaðir með sjónmati. Það eru skemmdir á Nesvegi sem þarf að meta betur en hann er fær léttari ökutækjum. Norðurljósavegur, Bláalónsvegur og Grindavíkurvegur frá Bláalónsvegi að Reykjanesbraut eru minna skemmdir og teljast öruggari fyrir þyngri umferð. Vegagerðin hefur unnið að ástandsgreiningu vega með drónum í dag.

Rafmagn er komið á mestan hluta bæjarins. Í samstarfi við HS Veitur var unnið að því að koma rafmagni á þær götur sem komu ekki inn í aðgerðum gærdagsins. Mikill þungi hefur verið í dag á þessu verkefni. Rafvirkjar með bakgrunn í starfi björgunarsveita voru fengnir til að koma rafmagnsöfnum í hús í Grindavík sem hafa rafmagn en ljóst er að ekki verið hægt að koma heitu vatni á. Varaafsvél Landsnets sem var staðsett á hafnarsvæðinu í Grindavík var flutt af svæðinu í dag. Varaafsvélin verður flutt aftur á svæðið ef á þarf að halda.

Afhending ferskvatns liggur enn niðri en verið að skoða mögulegar leiðir til úrbóta. Heitu vatni var komið inn á austurhluta Grindavíkur í gærkvöldi. Forgangsverkefni dagsins er að koma hita á hús og fyrirbyggja leka Samstarf HS Veitna, HS Orku, lögreglu, björgunarsveita og pípulagningamanna. Mikill þungi á þessu verkefni í dag.

Áætlað er að 50-60 manns eru í bænum á hverjum tíma.

Samgöngustofa, að beiðni Samhæfingarstöðvar almannavarna, hefur bannað drónaflug á skaðasvæðinu. Samhæfingarstöð almannavarna afgreiðir undanþágubeiðnir. Mikill þungi er í störfum viðbragðsaðila, vísindamanna og innviða með drónum. Óleyfilegir drónar hafa verið að koma inn á lokaða svæðið.

Áfram er tekið við lyklum að híbýlum Grindvíkinga vegna ástandsmats húsa í Tollhúsinu í Reykjavík og Slökkvistöðinni í Reykjanesbæ.

Verið að skoða tjón á eignum Mílu á Þorbirni. Þar eru mikilvægir fjarskiptasendar og rafstöð. Þrátt fyrir vinnu undanfarinna daga liggur fyrir að fjarskiptasamband er ekki stöðugt. Áfram unnið að úrbótum og borin kennsl á vandamál.

Verið er að skoða varnargarðinn sem fór að mestu undir hraun. Einnig er til skoðunar möguleikar til stýringar á hrauni.



Vaxandi pressa er frá íbúum og rekstraraðilum fyrirtækja að fá aðgang að eignum sínum til að bjarga verðmætum. Aðstæður eru þó enn metnar þannig að mikil hætta á svæðinu og íbúar í Grindavík munu ekki fá tækifæri til að vitja eigna sinna eða bjarga verðmætum í dag.

Íbúafundur fyrir Grindvíkinga var haldinn í gær kl.17. Fullt var út úr húsi og þungt hljóð var í fólki. Áfundinum kom m.a. fram að:

- Jafnræði verður tryggt fyrir lántakendur hjá lífeyrissjóðum.
- Náttúruhamfaratryggingar Íslands þurfa að meta tjón upp á nýtt eftir atburði helgarinnar. Farið verður í að gera upp altjónshús í lok þessarar viku. Verið að skoða sértækar aðgerðir vegna frostskemda og áhrifa þeirra.
- Frumvarp um rekstrarstuðning við fyrirtæki í Grindavík verður lagt fyrir alþingi, stuðningur við fyrirtæki vegna greiðslu launa og stuðningur við íbúa vegna leigu verður framlengt út júní.
- Aukinn kraftur verður settur í sálrænan stuðning.

Mikill þungi er á störfum þjónustumiðstöðvar. Áhersla er á húsnæðismál, félagsþjónustu og sálrænan stuðning, auk þess sem unnið er að samhæfingu teyma sem vinna að málefnum sveitarfélagsins.

## **Upplýsingar frá Veðurstofu Uppfært 17. janúar kl. 14:30**

Kvikusöfnun heldur áfram undir Svartsengi. Of snemmt er að fullyrða um hraðann á landrisinu þetta skömmu eftir eldgos. Sérfræðingar munu halda áfram að meta gögn frá GPS mælum á svæðinu til að fá heildarmat á stöðuna. Einn af mælunum sem var staðsettur norður af Grindavík fór undir hraun, en rúmlega 20 GPS mælar eru á svæðinu sem notast er við.

Skjálftavirkni hefur verið væg yfir kvikuganginum síðasta sólarhringinn. Samkvæmt reiknilíkönunum liggur kvika grunnt í suðurenda kvikugangsins, þar virðist landið vera mikið sprungið og kvikan eigi því auðvelt með að komast upp á yfirborðið. Áfram eru því líkur á að nýjar gossprungur opnast án fyrirvara.

Áfram er hætta innan Grindavíkur í tengslum við sprungur og að jarðvegur hrynji ofan í þær. Miklar hreyfingar hafa átt sér stað í tengslum við sigdalinn í austurhluta bæjarins. Hreyfingarnar urðu að mestu leyti á þeim sprungum sem mynduðust 10. nóvember og þegar höfðu verið kortlagðar.

Gasmengun mældist við vinnu ofan í brunnum tengdum veitukerfi innan Grindavíkur í gær. Veðurstofan vaktar ekki staðbundna gasmengun innan Grindavíkur. Skoða þarf betur hvort gasmengunin er tengd því að kvika liggur mjög grunnt á svæðinu. Það skal tekið fram að hættuleg gasmengun er meðal þeirra atriða sem nefnd eru í hættumatinu sem nú gildir fyrir Grindavík.



Veðurstofan hefur gefið út uppfært hættumatskort. Engar breytingar eru á heildarhættumati á svæðunum frá því sem áður var. Kortið tekur gildi kl. 15 í dag og gildir fram á föstudaginn 19. janúar kl. 15 að öllu óbreyttu.

### Uppfært 16. janúar kl. 17:00

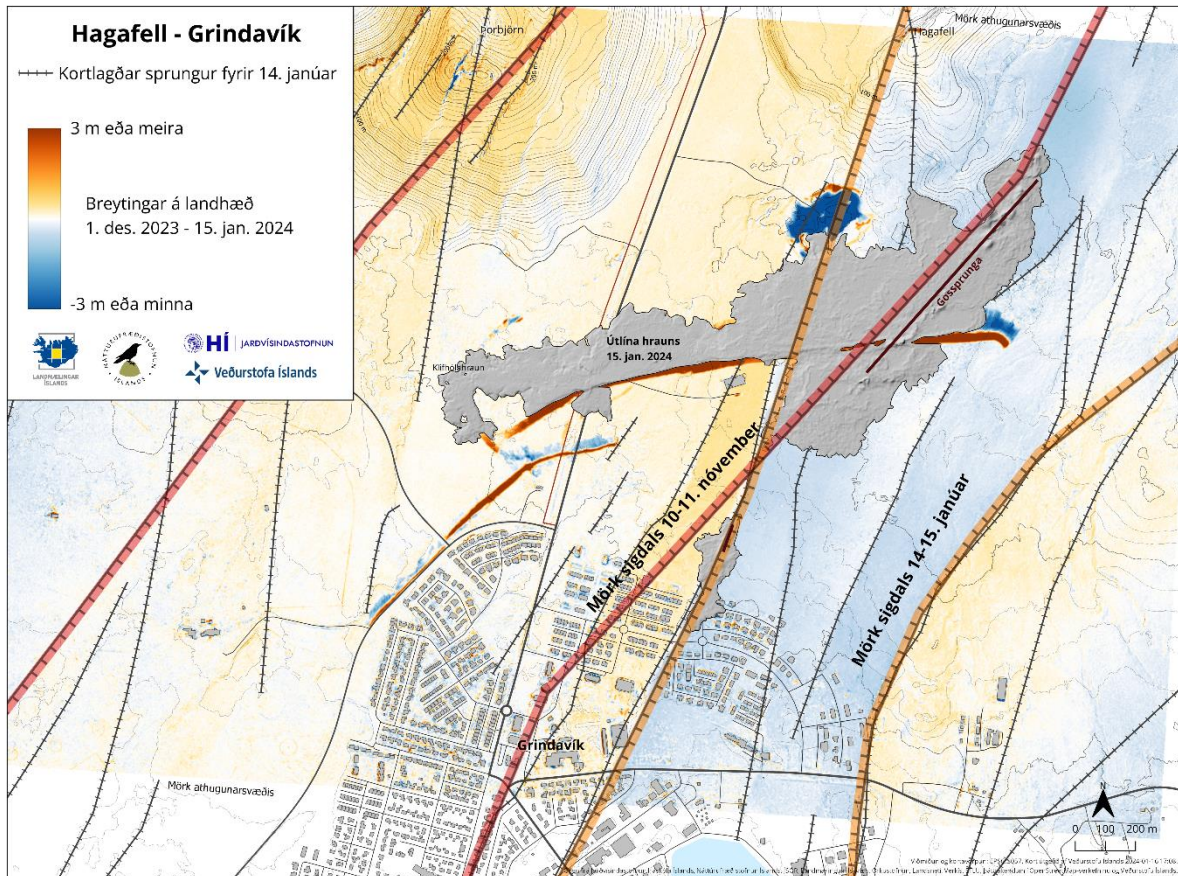
Kvikusöfnun heldur áfram undir Svartsengi með svipuðum hraða og fyrir tvö síðustu gos. Þetta er niðurstaða samráðsfundar vísindamanna sem haldinn var í morgun. Líkt og í gosinu 18. desember hljóp kvika frá söfnunarstaðnum undir Svartsengi, til austurs og myndaði kvikugang sem teygir sig frá Stóra Skógselfelli og suður undir Grindavík. Þetta staðfesta reiknilíkön. Þau sýna jafnframt að líklega var upptakastaður kvikunnar aðeins vestar nú en áður og því voru GPS mælingar að sumu leiti frábrugðnar því sem sást 18. desember.

Þegar kvikugangur myndast nálægt yfirborði, tognar á jarðskorpunni og land sígur yfir miðju kvikugangsins. Ennfremur þrýstist jarðskorpan upp sitt hvoru megin við hann. Reiknilíkön sem farið var yfir á samráðsfundinum sýna að GPS mælirinn í Svartsengi er staðsettur á þeim stað í jaðri kvikugangsins þar sem land rís rétt á meðan gangurinn er að myndast. Nú tveimur sólarhringum eftir að kvikugangurinn myndaðist ætti mælirinn í Svartsengi að byrja að sýna landsig ef kvikusöfnun væri hætt. Svo er ekki og því er ljóst að kvika er safnast fyrir líkt og áður.

Kvikugangurinn sem myndaðist í gosinu sem hófst á sunnudaginn liggur heldur austar en kvikugangurinn sem fór undir Grindavík 10. nóvember. Út frá gögnum sem safnað var og unnin á vegum Náttúrufræðistofnunar Íslands og Landmælinga Íslands kemur í ljós að nýr sigdalur hefur myndast austan við sigdalinn sem myndaðist 10. nóvember. Sigdalurinn er um 800-1000 m breiður eins og sést á kortinu hér að neðan. Mesta sig í honum er um 30 cm, en vert er að geta að svæðið er enn að síga og dalurinn að víkka. Til samanburðar þá var sigdalurinn sem myndaðist 10. nóvember í gegnum Grindavík um 2 km breiður. Sigið innan hans var mest um 1,3 m.

Innan þessa nýja sigdals var áður búið að kortleggja sprungur sem höfðu myndast og voru sýnilegar á yfirborði. Þær sprungur hafa stækkað og nýjar myndast. Hætta í tengslum við sprungur og að jarðvegur hrynji ofan í þær hefur því aukist í austurhluta Grindavíkur frá því sem áður var.





1 Kort sem sýnir staðsetningu og breidd sigdalsins sem myndaðist 10. nóvember og sigdalsins sem nú hefur myndast austar.

## Frá Ferðamálastofu Uppfært 17. janúar kl 18:00

Ferðamálastofa ásamt Almannavarnadeild ríkislögreglustjóra, Íslandsstofu, Safetravel og Áfangastofu Reykjaness hafa opnaði fréttamannasetur fyrir erlend fréttamannateymi Sunnudaginn 14. janúar. Fréttamannasetrið er staðsett á Hotel Reykjavik Natura.

Í gær 16. janúar var haldinn fjölmiðlafundur með fulltrúa Slysavarnarfélagsins Landsvbjargar og Veðurstofu Íslands. Tókst viðburðurinn mjög vel þó svo að við hefðum viljað sjá fleiri þátttakendur. Fimm erlendar fréttastofur tóku þátt í fudinum.

Ákveðið hefur verið að loka fréttamannasetrinu frá og með lok dags 17. janúar. Þrátt fyrir að fréttamannasetrið loki þá verður áfram full þjónusta í bæið netfanginu [press@itb.is](mailto:press@itb.is) og WhatsApp grúppu sem sett hefur verið upp. Verði þess þörf verður fréttamannasetrið opnað að nýju.

Ferðamálastofa hefur óskað eftir því að fjölmiðlaferðir í fylgd með viðbragðsaðilum á svæðið fái fasta tíma í framhaldi þannig að fjölmiðlateymi geti skipulagt sig í kringum það og staðfesting þurfi ekki að koma með mjög stuttum fyrirvara. Niðurstaða kom úr



Því í dag sem er að þar til annað verður ákveðið verða tvær fjölmiðlaferðir á dag, annarsvegar kl 11:00 og hinnsvegar kl 16:00

Upp kom í dag að erlendur fjölmiðill hafi sent dróna á loft og flogið inn á bannsvæði í dag. Í kjölfarið var unnið að því með SST að koma á ferli fyrir undanþágubeiðnir frá almennu flugbanni fyrir fjölmiðla. Erlendir fjölmiðlar skrá dróna sína hjá Samgöngustofu og sækja svo um undanþágu með því að senda tölvupóst í [press@itb.is](mailto:press@itb.is) og Ferðamálastofa kemur erindinu áfram til SST sem veitir svo undanþágu með ákveðnum skyliðum eins og til dæmis hámarkshæð svo að það falli inn í annað drónaskipulag.

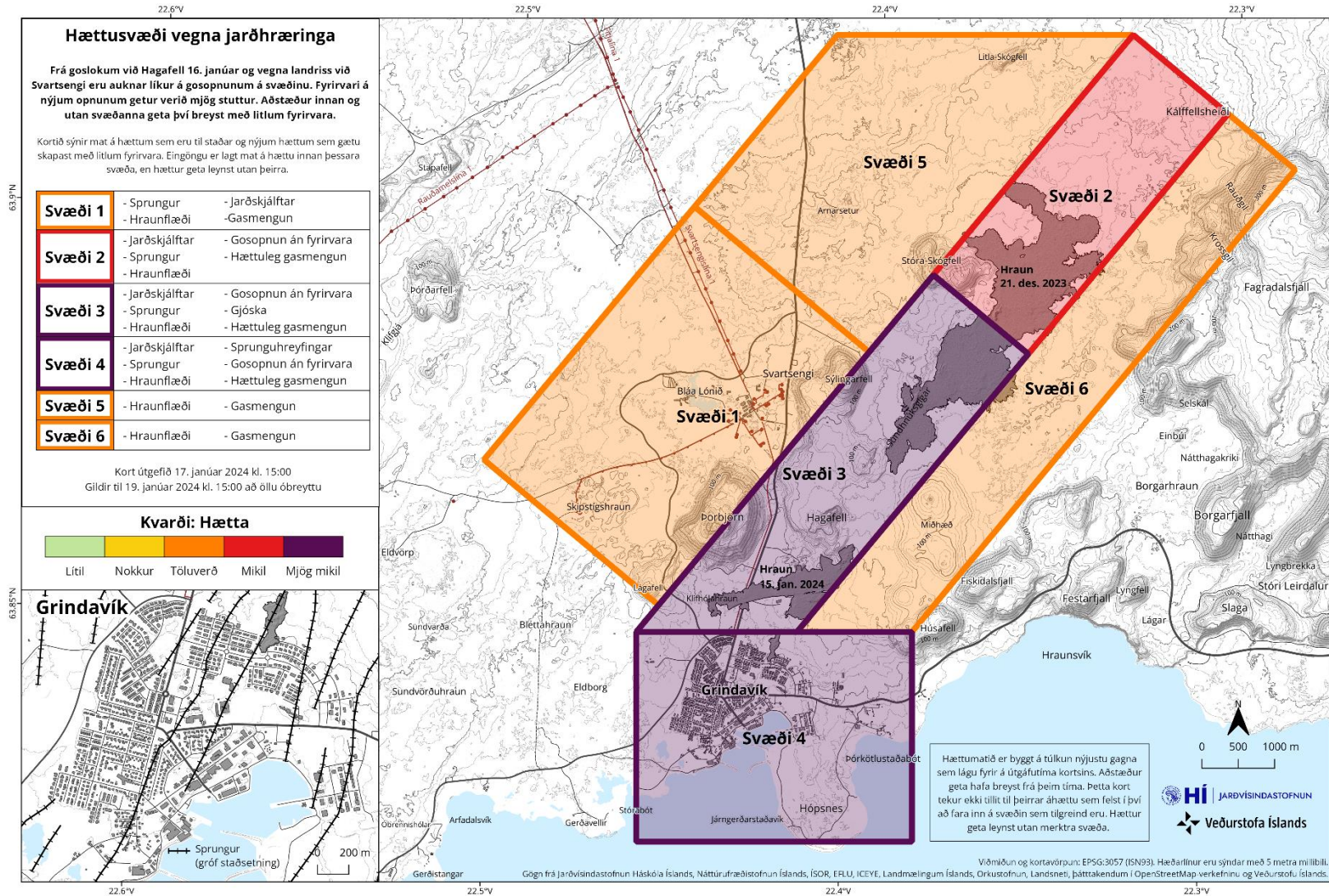
Ferðamálastofa hefur einnig óskað eftir því við aðgerðastjórn Almannavarna á Suðurnesjum að skilgreint verði lokað svæði í kringum gosstöðvarnar og Grindavík þar sem að hætta er í raun til staðar. Það sé ekki ásættanlegt að meirihluti Reykjanesskagans skuli vera lokaður þegar þess er ekki þörf. Þá hefu Ferðamálastofa einnig óskað eftir því að lokanir á vegum að Grindavík verði færðir nær Grindavík eins og gert var eftir ábendingar Ferðamálastofu í desember þegar lokanir voru færðar að afleggjara að Brimkatli og bílastæði við Fagradalsfjall. Það er mikilvægt að við höludum eins mörgum áfangastöðum opnum og mögulegt er án þess að stofna til hættu.



2 Eldgosið séð úr eftirlitsflugi með Landhelgisgæslunni rétt fyrir hádegi 14. janúar. (Ljósmynd: Almannavarnir/Björn Oddsson)

Frekari upplýsingar veitir Dagbjartur í [dagbjartur@ferdamalastofa.is](mailto:dagbjartur@ferdamalastofa.is) eða 6599099





3 Hættumatskort Veðurstofu Íslands 17. janúar 2024 [https://www.vedur.is/media/uncategorized/Haettusvaedi\\_VI\\_17jan\\_2024.png](https://www.vedur.is/media/uncategorized/Haettusvaedi_VI_17jan_2024.png)